

Ansicht der Artikelverwaltung konfigurieren



In der **Artikelverwaltung** stehen Ihnen mehrere verschiedene feste Ansichten zur Verfügung. Neben allgemeinen Angaben wie Artikelbezeichnung, Abgabebestimmung oder Darreichungsform zeigt jede Ansicht eine Reihe weiterer Zusatzinformationen an. Somit werden in jeder Ansicht unterschiedliche Informationsschwerpunkte gesetzt.

Die Ansichten 5, 6 und 7 sind frei konfigurierbar – hier können Sie aus zahlreichen Artikeleigenschaften wählen und individuell auf Ihre Arbeitsweise abgestimmte Ansichten zusammenstellen.

Wie Sie dazu vorgehen, zeigen wir Ihnen in diesem Artikel.

Öffnen Sie die **Artikelverwaltung** und wählen Sie die **Ansicht** aus, die Sie konfigurieren möchten. Wählen Sie dann **Einstellungen – Alt+F12**.

The screenshot shows the 'Artikelsuche' window with the following details:

- Search criteria: Artikelbezeichnung AVENE, Filterkriterien Typ: Alle Artikel / Suche: Standard / ohne Groß- / Bündelpackungen
- View tabs: 1 Standard, 2 Anbieter, 3 Lagerort, 4 Langname, 5 Frei, **6 Frei**, 7 Frei, Filialen & Partner
- Table of articles with columns: Artikelbezeichnung, DAR, Einheit, NP, Info, Apo-EK, VK, Status.
- Bottom configuration bar with buttons: Strg Onlinehilfe, Bündelpackung, Sondereigensch., Taxieren, Online Anfrage, Online Bestellung, Abschreiben, Alternative Medizin, Dubletten bearbeiten, **Einstellungen**.

Es öffnet sich das Fenster für die Konfiguration der ausgewählten Ansicht, im Beispiel Ansicht 6. Im oberen Teil des Fensters sehen Sie in der Spalte **Aktuelle Ansicht**, welche Ansicht derzeit – an diesem Arbeitsplatz und für diesen Benutzer – zu sehen ist. Im Beispiel ist nur *IXOS-Standard* zur Anzeige festgelegt (ersichtlich an der Spalte **Aktiv**) – diese Standardkonfiguration ist nicht veränderbar.

Um die Ansicht nun nach Ihren Wünschen anzupassen, markieren Sie je nach Wunsch eine der weiteren Zeilen. Eine selbst konfigurierte Ansicht kann für die ganze Apotheke, nur für den aktuellen Benutzer, den Arbeitsplatz oder auch den Benutzer nur an diesem Arbeitsplatz gültig sein. Im Beispiel soll eine Änderung für die ganze Apotheke (d.h. alle Arbeitsplätze und alle Benutzer) vorgenommen werden – wählen Sie also die Zeile **diese Apotheke** aus und aktivieren Sie diese mit **Aktivieren – F5**.

Tabellenkonfiguration

Gültig für	Aktuelle Ansicht	Konfiguration	Aktiv
IXOS-Standard	<input checked="" type="checkbox"/>	IXOS-Standard	<input checked="" type="checkbox"/>
diese Apotheke	<input type="checkbox"/>	IXOS-Standard	<input type="checkbox"/>
diesen Benutzer	<input type="checkbox"/>		<input type="checkbox"/>
diesen Arbeitsplatz	<input type="checkbox"/>		<input type="checkbox"/>
diesen Benutzer an diesem Arbeitsplatz	<input type="checkbox"/>		<input type="checkbox"/>

Nicht angezeigt

- Lagerort
- PZN
- Anbieter
- EK
- Eigen-EK (Icon)
- Zuzahlung+Mehrkosten
- Zuzahlung+Mehrkosten (Icon)
- Mehrkosten
- Zuzahlung
- Apo-VK
- Günstiger Rohertrag (Icon)

Angezeigt

- Importkennzeichen (Icon)
- Artikelinformation (Icon)
- Vertriebsinformation (Icon)
- Apo-EK
- VK
- Eigener VK / Günstiger Rohertrag (Icon)
- Negativ-Autldem-Festbetrag (Icon)
- Status
- Lagerinfo Partnerapo KH (Icon)
- Lagerort (Icon)

IXOS-Standard F4
Aktivieren F5
OK F12
Abbrechen Esc

Damit wird die Ansicht für **diese Apotheke** auch gleich als hier gültige **Aktuelle Ansicht** markiert.

Nun können Sie mit Hilfe der untenstehenden Tabelle Artikeleigenschaften für die Ansicht auswählen oder wieder entfernen.

Wählen Sie eine Eigenschaft aus der Spalte **Nicht angezeigt** aus und verwenden Sie den  Button, um sie in die Spalte **Angezeigt** zu schieben.

Nicht angezeigt

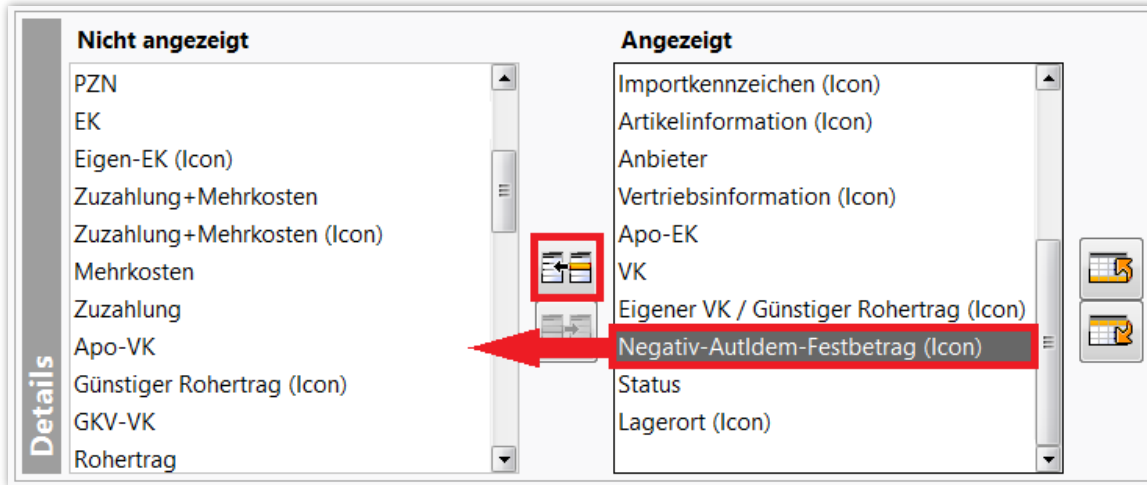
- HM
- Lagerort
- PZN
- Anbieter
- EK
- Eigen-EK (Icon)
- Zuzahlung+Mehrkosten
- Zuzahlung+Mehrkosten (Icon)
- Mehrkosten
- Zuzahlung
- Apo-VK

Angezeigt

- Normpackungsgröße
- Importkennzeichen (Icon)
- Artikelinformation (Icon)
- Vertriebsinformation (Icon)
- Apo-EK
- VK
- Eigener VK / Günstiger Rohertrag (Icon)
- Negativ-Autldem-Festbetrag (Icon)
- Status
- Lagerort (Icon)

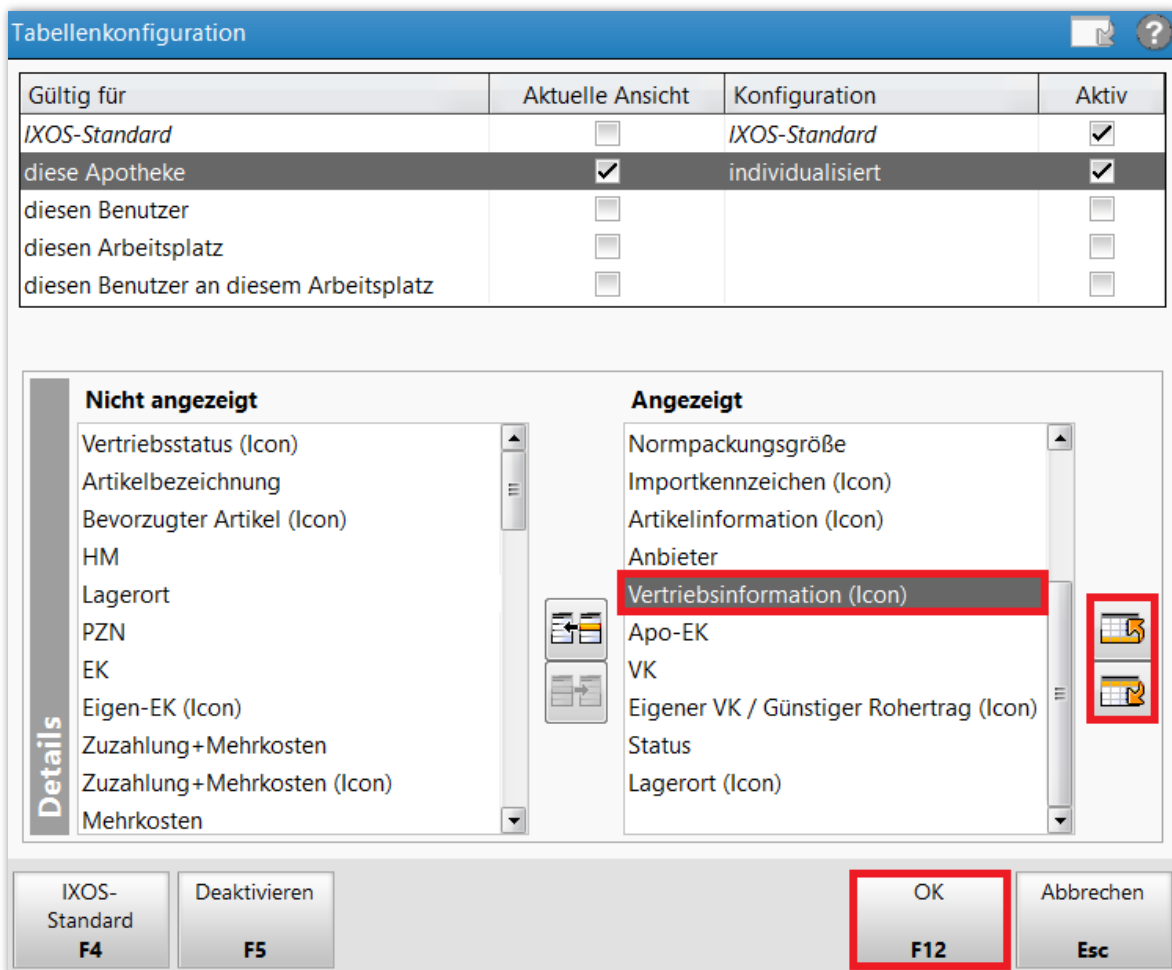
Move button icon

Um angezeigte Eigenschaften aus der Ansicht zu entfernen, markieren Sie diese und verwenden Sie den Button, um sie in die Spalte **Nicht angezeigt** zu verschieben.



Nun können Sie noch die Spaltenreihenfolge für die Ansicht Ihren Wünschen entsprechend anpassen. Markieren Sie dazu die gewünschte Eigenschaft und schieben Sie diese mit den Pfeil-Buttons nach oben oder unten an die gewünschte Position.

Bestätigen Sie Ihre Einstellungen schließlich mit **OK – F12**.



Die geänderte Ansicht 6 zeigt Ihnen nun genau die von Ihnen gewünschten Articleigenschaften in der festgelegten Spaltenreihenfolge an.

Artikelbezeichnung, lang	DAR	Einheit	NP	Info	Anbieter	Apo-EK	VK	Status
AVENE Hydrance BB leicht Feuchtigkeitsemul.geto	EMU	40ml	nb		PIERRE FABRE	15,90	23,50	#
AVENE Hydrance BB reichhalt.Feuchtigkeitscr.geto	CRE	40ml	nb		PIERRE FABRE	15,90	23,50	#
AVENE Hydrance intense Feuchtigkeitsserum		30ml	nb		PIERRE FABRE	17,90	26,90	#
AVENE Hydrance leicht Feuchtigkeitsemulsion	EMU	40ml	nb		PIERRE FABRE	13,50	19,90	#
AVENE Hydrance leicht Feuchtigkeitsemulsion	EMU	40ml	nb		PIERRE FABRE	14,20	20,90	#
AVENE Hydrance Optimale legere Creme	CRE	40ml	nb		PIERRE FABRE	13,50	19,90	21
AVENE Hydrance Optimale reiche Creme	CRE	40ml	nb		PIERRE FABRE	13,50	19,90	21
AVENE Hydrance Optimale Feuchtigkeitsserum		30ml	nb		PIERRE FABRE	17,90	26,90	#
AVENE Hydrance Optimale legere+gratis Mascara		1St	nb		PIERRE FABRE	12,55	18,90	#
AVENE HYDRANCE OPT LEICHT	CRE	40ml						
AVENE Hydrance Optimale perfekter Teint legere	CRE	40ml	nb		PIERRE FABRE	14,50	21,90	#
AVENE Hydrance Optimale perfekter Teint riche Cr.	CRE	40ml	nb		PIERRE FABRE	14,50	21,90	#

Falls Sie auf diese Weise mehrere aktive Konfigurationen für jeweils Apotheke, Benutzer oder Arbeitsplatz anlegen, hat die Einstellung **dieser Benutzer an diesem Arbeitsplatz** die höchste Priorität, gefolgt von der Einstellung für **diesen Benutzer, diesen Arbeitsplatz** und **diese Apotheke**. Die Einstellung **IXOS-Standard** mit der niedrigsten Priorität kommt nur zur Anwendung, wenn keine andere Konfiguration aktiviert und gültig ist. So ist es z. B. möglich, dass es eine individuell eingestellte Ansicht für die ganze Apotheke gibt, aber dennoch einzelne Benutzer nach Wunsch eine davon abweichende, individuelle Konfiguration nutzen können.

Um eine individuell konfigurierte Ansicht später wieder zu deaktivieren, markieren Sie diese im Fenster **Tabellenkonfiguration**, wählen Sie **Deaktivieren – F5** und bestätigen Sie mit **OK – F12**. Die individualisierte Ansicht bleibt dabei mit ihren Articleigenschaften gespeichert, ist aber dann inaktiv und wird somit auf keinem IXOS-System der Apotheke mehr angezeigt.

Im Beispielfeld unten wird nach Deaktivieren der Ansicht für **diese Apotheke** wieder die **IXOS-Standard-Ansicht** angezeigt, da diese dann die höchste Priorität unter den aktiven Konfigurationen hat.

Tabellenkonfiguration

Gültig für	Aktuelle Ansicht	Konfiguration	Aktiv
IXOS-Standard	<input type="checkbox"/>	IXOS-Standard	<input checked="" type="checkbox"/>
diese Apotheke	<input checked="" type="checkbox"/>	individualisiert	<input checked="" type="checkbox"/>
diesen Benutzer	<input type="checkbox"/>		<input type="checkbox"/>
diesen Arbeitsplatz	<input type="checkbox"/>		<input type="checkbox"/>
diesen Benutzer an diesem Arbeitsplatz	<input type="checkbox"/>		<input type="checkbox"/>

Nicht angezeigt

- Vertriebsstatus (Icon)
- Artikelbezeichnung
- Bevorzugter Artikel (Icon)
- HM
- Lagerort
- PZN
- EK
- Eigen-EK (Icon)
- Zuzahlung+Mehrkosten
- Zuzahlung+Mehrkosten (Icon)
- Mehrkosten

Angezeigt

- Abgabebedingung (Icon)
- Artikelbezeichnung, lang
- Darreichungsform
- Packungsgröße
- Normpackungsgröße
- Importkennzeichen (Icon)
- Artikelinformation (Icon)
- Anbieter
- Vertriebsinformation (Icon)
- Apo-EK
- VK

IXOS-Standard
F4

Deaktivieren
F5

OK
F12

Abbrechen
Esc



Im Tipps&Tricks-Artikel [Bevorzugte Ansicht der Artikelverwaltung](#) finden Sie weitere nützliche Tipps zum Thema. Lesen Sie darin, wie Sie die konfigurierbaren Ansichten selbst benennen und wie Sie festlegen können, welche Ansicht Ihnen beim Öffnen der Artikelverwaltung standardmäßig angezeigt wird.